



Eksamens-reglement  
HHX 2015

**VBC VEJEN BUSINESS COLLEGE**

# Eksamensreglement for HHX

---

Eksamensreglementet for hhx er udarbejdet i overensstemmelse med "Bekendtgørelse om prøver og eksamen i de almene og studieforberedende ungdoms- og voksenuddannelser" (BEK. nr. 930 af 3. juli 2013). Bekendtgørelsen kan findes på [www.retsinformation.dk](http://www.retsinformation.dk).

## Kapitel 1: Sygdom

---

- §1. Hvis en elev bliver syg på eksamensdagen, skal skolens kontor (Elevservice) have besked herom senest 15 minutter før eksamensstart, telefon nr. 75 36 13 11. Samme dag skal en lægeattest/friattest for egen regning sendes til skolens kontor (Elevservice). Sygeeksamen afholdes for de fleste fag i det efterfølgende kvartal (august-oktober). Eleven kan ikke få bevis for gennemført uddannelse, før eleven har afsluttet alle prøver.

## Kapitel 2: Udeblivelse

---

- §2. Hvis en elev udebliver fra en eksamen uden at kontakte skolen, vil eleven være dumpet og kan ikke fortsætte sin skolegang/eksamensrække.



## Kapitel 3: Skriftlig eksamen

---

- §3. Eleverne møder uden for eksamenslokalet senest 15 minutter før eksamensstart. Hvis eleven kommer senere til eksamenslokalet end det just angivne, vil det kræve ledelsens tilladelse, før eleven kan opnå ret til at deltage i eksamen. Afgørelsen vil bero på, om det anses for udelukket, at den pågældende kan have modtaget nogen oplysning om opgaven, og om skolen finder, at forsinkelsen er rimeligt begrundet. Prøvetiden forlænges ikke tilsvarende.
- §4. 15 minutter før eksamens start åbnes dørene til eksamenslokalet. Eleverne tager de ting frem, som de skal bruge, og anbringer derefter tasker og lign. på elevservice.
- §5. Husk de tilladte (og kun de tilladte) hjælpemidler. Skolen har ikke ekstra eksemplarer af hjælpemidler (ordbøger, regnemaskiner, computer osv.) Kontroller dagen før eksamensstart, om regnemaskinen og den bærbare computer virker. Hvis en elev bliver grebet i ulovlig anvendelse af hjælp og hjælpemidler, vil eleven på de tilsynsførendes opfordring kunne bortvises fra eksamenssituationen af skolens ledelse. Ved bortvisning kan eleven først komme til re-eksamen i forbindelse med den førstkommende ordinære eksamen i faget.
- §6. Eleverne tager plads, og en af de tilsynsførende kontrollerer elevernes tilstedeværelse ved navneopråb. Samtidig meddeles eksamensnummer. Hvis en elev er fraværende, skal en af de tilsynsførende omgående give kontoret (Elevservice) meddelelse herom.
- §7. Før (hvis nødvendigt efter) eksamensstart kontrolleres de tilladte hjælpemidler.
- §8. Eksamensopgaverne udleveres af de tilsynsførende præcis ved eksamensstart. Derefter udleveres de papirer, der er nødvendige for at besvare eksamensopgaven.
- §9. Hvis en elev ønsker at henvende sig til en af de tilsynsførende, sker dette ved håndsoprækning.

### **Dette kan ske i følgende tilfælde:**

1. Eleven ønsker mere papir.
2. Eleven ønsker at komme på toilettet eller komme ud "at strække benene" - kun 1 elev ad gangen pr. lokale og kun ifølge med en af de tilsynshavende. Eleven må ikke forlade eksamenslokalet under den skriftlige eksamen uden en af de tilsynsførendes udtrykkelige tilladelse og ledsagelse. Forlader eleven i stedet for prøven uden tilladelse fra og uden ledsagelse af en tilsynsførende, har afbrudt eksamen.
3. Eleven ønsker at aflevere sin besvarelse af eksamensopgaven.

4. Ingen af de tilsynsførende må meddele oplysninger om opgaven. Hvis en elev eller en af de tilsynsførende har en begrundet formodning om trykfejl (det sker desværre, at der er trykfejl i opgaverne), skal en af de tilsynsførende omgående kontakte kontoret.

**§10.** De tilsynsførende indsamler besvarelserne af eksamensopgaven således:

- 1) De tilsynsførende skal påse, at besvarelse og kladde afleveres hver for sig. Det er elevens eget ansvar at sikre sig, at alt hvad der skal bedømmes, vedlægges besvarelsen. Ønsker eleven kladde vedlagt til bedømmelse, skal eleven på forsiden af besvarelsen skrive: KLADDE VEDLAGT.
- 2) Eleven skal skrive navn, klasse, eksamensnummer (evt. cpr.nr., hvis dette forlanges) både på besvarelsen og på kladden.
- 3) En af de tilsynsførende forsyner besvarelsen med underskrift - men ikke med dato og tidspunkt.

**§11.** Snyderi - eller forsøg herpå - medfører bortvisning fra eksamen. Ved bortvisning kan eleven først komme til re-eksamen i forbindelse med den førstkommende ordinære eksamen i faget.

**Hvis der under eller efter en prøve opstår formodning om, at en eksaminand uretmæssigt har skaffet sig eller ydet hjælp, jf. stk. 1, har udgivet en andens arbejde for sit eget eller har anvendt eget tidligere bedømt arbejde uden henvisning hertil, indberettes dette til institutionen. Bliver formodningen bekræftet, og handlingen har fået eller ville kunne få betydning for bedømmelsen, skal institutionen bortvise eksaminanden fra den pågældende prøve.**

**§12.** INTET papir må bringes ud af eksamenslokalet. Efter eksamens slut må den trykte opgave tages med, eller den kan udleveres på kontoret (Elevservice) til de elever, der er gået før tiden (gælder dog ikke - hvis den trykte opgave skal afleveres som besvarelse).

**§13.** Det er tilladt at aflevere før tiden, men kun hvis det kan foregå uden at forstyrre andre. I de sidste 15 minutter før eksamens slut må ingen elev forlade lokalet af hensyn til de elever, der endnu ikke er færdige med opgaven, og som derfor har krav på ubetinget ro.

**§14.** Når eksamen er slut, skal eleverne blive siddende, indtil de tilsynsførende har indsamlet besvarelserne m.v.

**§15.** Når alle besvarelserne m.v. er indsamlet, skal de tilsynsførende aflevere besvarelserne i nummerorden på kontoret. Også kladder (ikke i nummerorden) og de trykte opgaver skal afleveres. Ubrugt papir bliver i lokalet.

**§16.** Hvis ikke andet er meddelt eller påført eksamensopgaven, skal besvarelsen skrives med kuglepen eller ved brug af computer.

**§17.** Hvis eleverne afleverer før tiden, må de kun opholde sig i områder nærmere udpeget af skolen



## Kapitel 4: Mobiltelefoner, MP-3 afspillere og lignende ved eksamen

---

**§18.** Ved eksamen er det ikke tilladt at medbringe mobiltelefoner, MP-3 afspillere eller andre mekaniske eller elektroniske hjælpemidler og lagringsmedier, der gør det muligt at udveksle oplysninger med andre eller gemme information ved sig. Tomt USB stik skal dog medbringes til skriftlig eksamen således, at det er muligt for eleven løbende at gemme sin besvarelse på andet lagrings-medie end den bærbare computers harddisk.

Følgende regler skal overholdes:

1. Mobiltelefoner, MP-3 afspillere og lignende afleveres til tilsynsførende eller eksaminator før eksamens start.
  2. Mobiltelefoner skal være slukket under eksamen
  3. Mobiltelefoner, MP-3 afspillere og lignende udleveres først når eksamen er overstået, eller når eleven er færdig med eksamen, dog ikke de sidste 15 minutter ved skriftlig eksamen.
  4. Det er elevens eget ansvar at huske at få mobiltelefonen, MP-3 afspilleren og lignende med sig, inden man forlader lokalet. I modsat fald udleveres den først, når eksamen er slut.
- §19.** Overtrædelse af §18 betragtes som forsøg på eksamensnyd og kan medføre bortvisning fra eksamen. Ved bortvisning kan eleven først komme til re-eksamen i forbindelse med den førstkommende ordinære eksamen i faget.



# Kapitel 5: Vilkår for anvendelsen af IT ved skriftlig eksamen

---

## §20. Vilkår for anvendelse af IT ved skriftlig eksamen på Vejen Business College:

- Eleven skal medbringe og anvende sin egen bærbare computer (PC/MAC) til skriftlig eksamen.
- Eleven skal før den skriftlige eksamen sikre sig, at alle elevens egne notater er overført fra f.eks. H-drevet til elevens egen computer (jf. dog § 6 ovenfor vedr. tilladte hjælpemidler til eksamen) – det er dog ikke nødvendigt ved prøver med internetadgang

Ved nogle skriftlige eksamener har du fri adgang til internettet – er du i tvivl om, hvilke eksamener det drejer sig om, så spørg din lærer eller spørg tilsynet på eksamensdagen!

Når du har fri adgang til internettet, skal du følge nogle simple regler:

### 1) Du må **ikke** på nogen måde kommunikere med andre under eksamen

Det betyder for eksempel, at du:

- a. *ikke* må sende og modtage mails under eksamen
- b. *ikke* må chatte med andre (f.eks. via Facebook)
- c. *ikke* må tweete/svare på tweets
- d. *ikke* må diskutere med andre på diskussions-fora
- e. *ikke* må uploade noget (til fildelingstjenester, hjemmesider, servere eller andet)
- f. *ikke* på nogen som helst anden måde må udveksle oplysninger med andre

### 2) Du må **gerne** søge oplysninger på nettet til brug for besvarelsen af opgaven

Det betyder for eksempel, at du:

- a. *gerne* må søge på google eller andre søgetjenester
- b. *gerne* må læse artikler, blogindlæg eller andet
- c. *gerne* må se relevante videoer (husk hovedtelefoner!)
- d. *gerne* må gå på Intranet (vhspoint.dk) og hente tekster i Klassernes Mapper eller lignende
- e. *gerne* må gå på dit H-drev via Fjernskrivebord, eller hvis du har fået det installeret på din pc
- f. *gerne* må slå ord eller begreber op i online-ordbøger

Tilsynet vil holde øje med, om disse regler overholdes. Er du i tvivl om en konkret side er tilladt, så spørg tilsynet før du åbner den – det er ene og alene dit ansvar, at reglerne overholdes, så sørg for at være på den sikre side HUSK i øvrigt, at de normale regler for plagiat selvfølgelig også gælder ved eksamen, så hvis du kopierer noget ordret fra en hjemmeside, så sørg for at markere det som et citat og lav en kildehenvisning. Alle opgaver skal indsendes til Urkund ved eksamens afslutning.

- Eleven er selv ansvarlig for, at alle nødvendige programmer samt ordbøger er installeret på computeren før skriftlig eksamen. MAC- brugere skal være særlige opmærksomme på installation og brug af nødvendige matematik-programmer. Såfremt MAC-brugere har problemer med installationen og brugen af nødvendige matematik-programmer skal anden computer, hvorpå programmerne er installeret/kan anvendes, bruges i stedet. Skolen har ikke mulighed for at udlåne computere til elever.
- Eleven må tidligst tænde for sin bærbare computer 15 minutter før eksamens start. Forlader eleven lokalet under eksamen, skal eleven slukke for sin skærm.
- Der er ingen programteknisk hjælp at hente under eksamen. Dvs., det er elevens eget ansvar at være tilstrækkelig bekendt med f.eks. det valgte tekstbehandlingsprogram.
- Eleven skal kunne indsætte sidehoved (toptekst) i dokumentet. I topteksten skal der mindst skrives: Navn, klasse, fag, elevnr., sidenr. \_\_\_\_ af \_\_\_\_ sider samt elevens brugernavn.
- Ved udprintning henter tilsynsførende det udprintede og afleverer det til eleven.
- Det er elevens eget ansvar at gemme og evt. genfinde sit arbejde undervejs. Det er af sikkerhedshensyn en god ide at eleven løbende gemmer sin opgavebesvarelse på både computerens harddisk samt et tomt USB stik, som eleven selv medbringer (jf. §18)
- Udgangspunktet er, at alle hjælpemidler er tilladt ved prøver til eksamen – dog ikke adgang til internettet. En eventuel indskrænkning fremgår af læreplanerne for de enkelte fag (jf. den udleverede hjælpemiddel-oversigt). Hjælpemidler omfatter også computer og lign., idet disse naturligvis kun må bruges som hjælpemidler og ikke til kommunikation imellem elever (f.eks. e-mail) eller i forhold til omverdenen (f.eks. internettet / e-mail), med mindre dette efter reglerne for den pågældende prøveform er tilladt under dele af prøveforløbet, herunder forberedelsen til prøven.
- Skolen foretager en intensiv elektronisk overvågning i eksamensperioden for at sikre at eleverne ikke omgås reglerne omkring adgangen til og kommunikationen via bl.a. internettet/-email. Såfremt en elev under en prøve, hvor dette ikke er



tilladt, anvender internettet eller kommunikerer med omverdenen via e-mail betragtes dette som eksamenssnyd og medfører øjeblikkelig bortvisning. (jf. § 21). Ved bortvisning kan eleven først komme til re-eksamen i forbindelse med den førstkommende ordinære eksamen i faget.

- Eleven må i det omfang, der findes stavekontrol i det valgte program, benytte denne. Bemærk dog, at det er elevens eget ansvar, hvis der af en eller anden grund tabes kontakt til de elektroniske udgaver af ordbøgerne. Derfor kan det være en god ide at have papirudgaverne i reserve.
- Vær specielt opmærksom på, at det er elevens eget ansvar, hvis elevens computer af en eller anden grund svigter, f.eks. ved strømsvigt. Eleven skal i en sådan situation være indforstået med at fortsætte eksamen med håndskrift. Derfor husk at gemme på USB stik flere gange undervejs.
- Når eleven vil/-skal aflevere, skal eleven blive siddende på sin plads, jf. det almindelige eksamensreglement, kapitel 3. Eleven skal aflevere sin besvarelse i 3 eksemplarer og ikke flere. Eleven skal underskrive alle besvarelser på forsiden, hvor eleven bekræfter, at der ikke har været anvendt uretmæssigt hjælp og uden brug af hjælpemidler, der ikke har været tilladt under prøven. Såfremt det ikke er underskrevet, må en censor ikke rette opgaven.
- Elevens besvarelse skal indeholde mindst følgende oplysninger (skrevet i sidehovedet/-topteksten): Navn, klasse, fag, elevnr., sidenr. \_\_\_ af \_\_\_ sider samt elevens brugernavn. Det er ikke tilladt at skrive efter tidens udløb, men eleven må gerne printe.

**§21.** Overtrædelse af § 20 eller anden form for snyd vil betyde øjeblikkelig bortvisning fra eksamen. Ved bortvisning kan eleven først komme til re-eksamen i forbindelse med den førstkommende ordinære eksamen i faget.

## Kapitel 6: Mundtlig eksamen

---

**§22.** Mundtlige eksamener er offentlige.

**§23.** I forbindelse med afholdelse af mundtlig eksamen vil denne som hovedregel have starttidspunkt 08.30, og eleven er forpligtet til at være til stede senest 15 minutter før det officielle starttidspunkt. Hvis eleven ikke er til stede, når denne indkaldes til eksaminationen, er censor og lærer i fællesskab berettiget til at afvise eleven fra

eksaminationen, dog kun efter forudgående accept fra ledelsen. Hvis forsinkelsen er rimeligt begrundet, får eleven tilbud om at blive eksamineret på et senere tidspunkt.

- §24.** Såfremt der måtte være tale om forberedelsestid i forbindelse med en mundtlig eksamination, kan denne ikke iværksættes, før censor er til stede.
- §25.** I forbindelse med elevernes mødetidspunkt vil eksaminator kunne træffe individuel aftale med eleverne om, hvilket tidspunkt eleven skal møde i forhold til det officielle starttidspunkt. Dette sker dog udelukkende på eksaminators ansvar.
- §26.** I forbindelse med eventuel forberedelse til eksaminationen vil eleven blive placeret i et særligt uaflåst lokale under overvågning af en tilsynsførende. I denne situation må eleven kun anvende de anviste hjælpemidler, som eleven selv medbringer, ligesom eleven ikke må søge hjælp fra personer bortset fra den tilsynsførende og da kun i forbindelse med ikke-faglige spørgsmål. Såfremt eleven overtræder ovenstående, vil eleven på den tilsynsførendes opfordring kunne bortvises fra eksaminationen af skolens ledelse. Bortvisning indberettes af skolen til Undervisningsministeriet med nærmere angivelse af bortvisningens årsag.

## Kapitel 7: Klage over eksamen

---

*(Jf. "Bekendtgørelse om prøver og eksamen i de almene og studieforbereende ungdoms- og voksenuddannelser" (BEK. nr. 930 af 3.07. 2013) kapitel 10 §§ 47-54. Bekendtgørelsen kan findes i sin fulde ordlyd på [www.retsinformation.dk](http://www.retsinformation.dk))*

- §27.** Klage over forhold ved prøver (mundtlige såvel som skriftlige) indbringes af eksaminanden til Vejen Business College.

Klagen skal være skriftlig og begrundet. Hvis klageren er undergivet forældremyndighed, dvs. hvis klageren er under 18 år, kan klagen tillige indgives af forældremyndighedens indehaver.

Klagen skal være indgivet senest 2 uger efter, at bedømmelsen af prøven er bekendtgjort på sædvanlig måde.

Til brug for klagesagen skal eksaminanden have udleveret kopi af den stillede opgave og ved prøver med skriftlig besvarelse tillige kopi af egen opgavebesvarelse.

- §28.** Klagen indgives individuelt og skal nøje angive de faktiske omstændigheder, som efter klagerens mening bør begrunde en imødekommende afgørelse. Klagen kan vedrøre:

- Eksaminationsgrundlaget, herunder prøvespørgsmål, opgaver og lignende og disses forhold til uddannelsens mål og krav.
- Eksamensforløbet
- Bedømmelsen

Vejen Business College indsender klager over eksaminationsgrundlaget (se punkt 1 ovenfor) til Undervisningsministeriet (UVM), hvis opgaven ved prøven er stillet af UVM.

**§29.** Vejen Business College afgør, om klagesagen skal fremmes eller afvises som åbenbar grundløs. Afvisningen af klagen skal være skriftlig og begrundet. Skal sagen fremmes, forelægger institutionen straks klagen for eksaminator og censor(er) med anmodning om en udtalelse inden for en nærmere frist på normalt højst 2 uger.

Vejen Business College forelægger udtalelserne for klageren, der gives lejlighed til at fremkomme med eventuelle kommentarer inden for en frist på normalt 1 uge.

**§30.** Vejen Business Colleges afgørelse, der skal være skriftlig og begrundet, kan gå ud på:

- ny bedømmelse (ombedømmelse). Gælder dog ikke ved mundtlige prøver
- tilbud om ny prøve (omprøve)
- at klageren ikke får medhold

Afgørelsen meddeles hurtigst muligt klageren med en orientering om, at en omprøve eller en ombedømmelse kan resultere i en lavere karakter. Vejen Business College orienterer eksaminator og censor om afgørelsen.

**§31.** Vejen Business College kan kun træffe afgørelse om ombedømmelse eller omprøve, når der foreligger særlige omstændigheder, der giver anledning til berettiget tvivl om bedømmelsen, herunder væsentlige proceduremæssige mangler.

**§32.** Det er alene eksaminanden, der kan acceptere tilbud om ombedømmelse eller omprøve. Accept af tilbud om ombedømmelse eller omprøve skal indgives til Vejen Business College senest 2 uger efter afgørelsens meddelelse

**§33.** Vejen Business College's afgørelse af, om klagesagen skal fremmes eller afvises, (se §29) kan indbringes for Undervisningsministeriet (UVM). Det samme kan Vejen Business College afgørelse vedrørende 1) ny bedømmelse, 2) tilbud om ny prøve og 3) at klageren ikke får medhold. (§ 30)

Klagen indsendes gennem Vejen Business College, der afgiver en udtalelse i forbindelse med sagens videresendelse til Undervisningsministeriet. Undervisningsministeriet træffer afgørelse om ombedømmelse, tilbud om omprøve eller at klageren ikke får medhold.

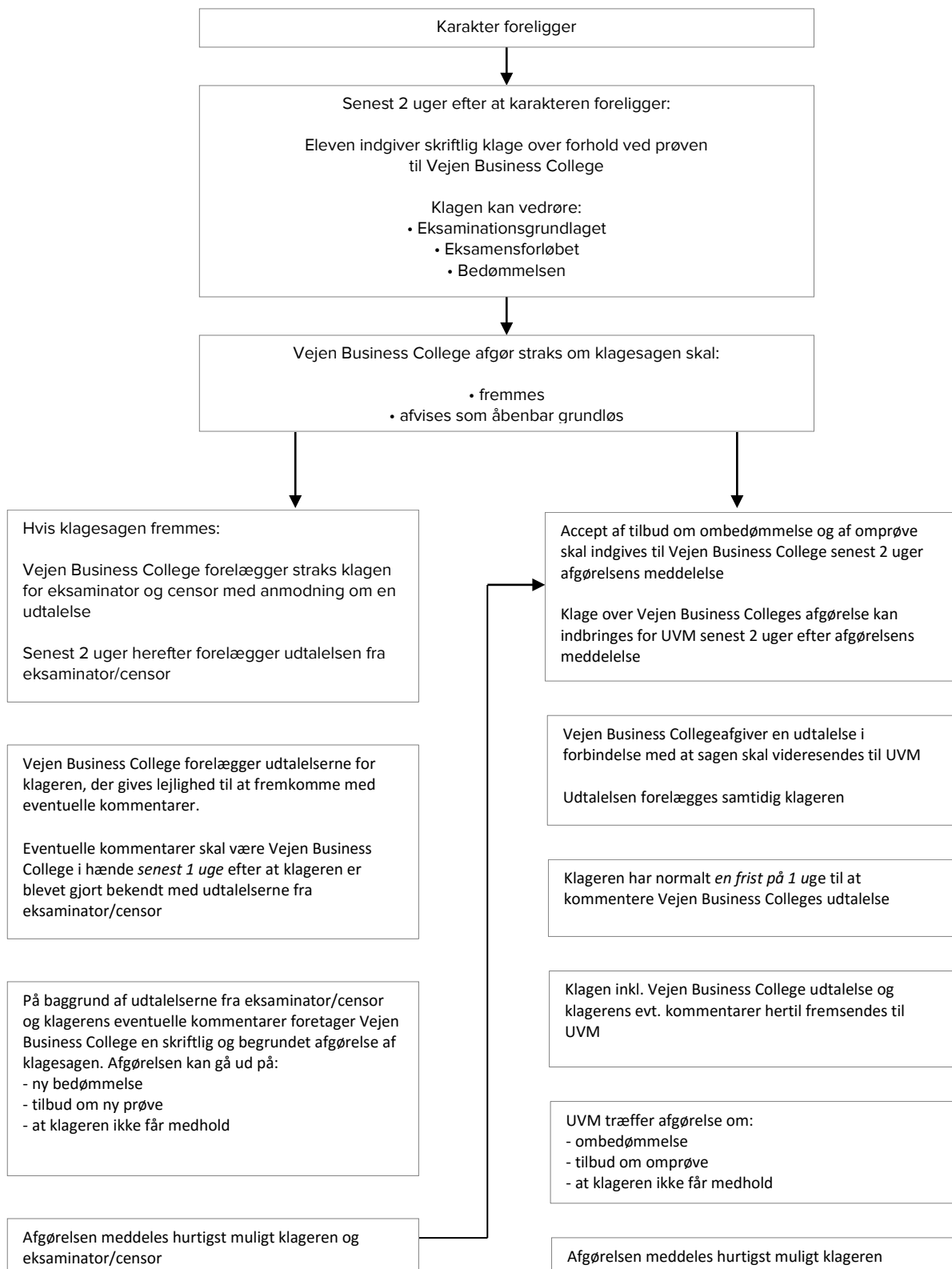
Fristen for indbringelse af afgørelser efter § 29 og § 30 er 2 uger efter, at klageren har fået meddelelse om afgørelsen

Klageren skal inden for en frist på normalt 1 uge have lejlighed til at kommentere Vejen Business Colleges udtalelse.

**§34.** Vejen Business College udpeger nye bedømmere til ombedømmelsen eller omprøven. Hvis Undervisningsministeriet (UVM) har udpeget censor ved den oprindelige prøve, underretter Vejen Business College UVM om sin afgørelse af klagesagen, og UVM udpeger en ny censor.

Omprøve eller ombedømmelse skal finde sted snarest muligt. Ombedømmelsen kan resultere i en lavere karakter. Hvis klagen resulterer i en ændret karakter, og hvis bevis er udstedt, skal Vejen Business College inddrage beviset og udstede et nyt bevis.

# Bilag: Skematisk oversigt over klageprocedure vedrørende prøver på hhx



# Hjælpemiddeloversigt HH1

Eksternt udtrukne prøvfag:	Prøveform (M/S/P)	Eksaminationsstid (E)	Forberedelsestid (F)	Hjælpemidler	Øvrige kommentarer
Matematik-C	Mundtlig	24 min.	24 min.	Alle hjælpemidler tilladt under prøven (F+E)	USB stik. tilladt – skolen stiller pc til rådighed – Adgang til internettet er EJ tilladt! Offentliggørelse af opgaver min. 5 dage før prøven
Samfundsfag-C	Mundtlig	24 min.	48 min.	Alle hjælpemidler tilladt under prøven (F+E)	USB stik. tilladt – skolen stiller pc til rådighed – Adgang til internettet er EJ tilladt!
Tværfagligt projekt (er ikke et eksternt udtrukket prøvfag)	Mundtlig	20 min.	-	Alle hjælpemidler tilladt under prøven (F+E)	Prøven tager udgangspunkt i synopsis udarbejdet på de 3 projektarbejdsdage
<b>Evt. interne årsprøver</b>					
Dansk-A m/netadgang	Skriftlig	6 timer	-	Alle hjælpemidler tilladt under prøven (E)	Egne computere benyttes
Engelsk-A m/netadgang	Skriftlig	5 timer	-	Alle hjælpemidler tilladt under prøven (E)	Egne computere benyttes
Dansk-A HH11	Mundtlig	30 min.	60 min.	Alle hjælpemidler tilladt under prøven (F+E)	USB stik. tilladt – skolen stiller pc til rådighed – Adgang til internettet er EJ tilladt!
Engelsk-A – HH12 og HH13	Mundtlig	30 min.	24 timer før prøvedagen 30 min på selve prøvedagen	Alle hjælpemidler tilladt under prøven (F+E)	USB stik. tilladt – skolen stiller pc til rådighed – Adgang til internettet er EJ tilladt!

I skal til alle skriftlige prøver selv medbringe høretelefoner og et tomt USB-stik til at gemme opgaven på under prøven.

Det er meget vigtigt, at I gemmer opgaveløsningen på et tomt USB-stik.

I skal sørge for at have de 2 nye printere installeret på jeres computere.

Spotify er tilladt – dog skal det være offline, såfremt prøven er uden adgang til nettet.

# Hjælpemiddeloversigt HH2

Ekstern udtrukne prøvfag:	Prøveform (M/S/P)	Eksaminationstid (E)	Forberedelsestid (F)	Hjælpemidler	Øvrige kommentarer
International Økonomi B	Mundtlig	24 min.	24 timer før prøvedagen 24 min. på selve prøvedagen	Alle hjælpemidler tilladt under prøven (F+E)	USB stik. tilladt – skolen stiller pc til rådighed – Adgang til internettet er EJ tilladt!
Erhvervs-case	Mundtlig	24 min.	48 timer	Alle hjælpemidler tilladt under prøven (F+E)	USB stik. tilladt – skolen stiller pc til rådighed.  Prøven tager udgangspunkt i synopsis udarbejdet på de 2 casearbejdsdage
Tysk-B	Mundtlig	30 min.	24 timer før prøvedagen 30 min. på selve prøvedagen	Alle hjælpemidler tilladt under prøven (F+E)	USB stik. tilladt – skolen stiller pc til rådighed – Adgang til internettet er EJ tilladt!  Den ene del af prøven tager udgangspunkt i materiale udarbejdet i løbet af de 24 timers forberedelse.
Psykologi-C	Mundtlig	20 min.	40 min.	Alle hjælpemidler tilladt under prøven (F+E)	USB stik. tilladt – skolen stiller pc til rådighed – Adgang til internettet er EJ tilladt!
Matematik-B	Mundtlig	30 min.	30 min.	Alle hjælpemidler tilladt under prøven (F+E)	USB stik. tilladt – skolen stiller pc til rådighed – Adgang til internettet er EJ tilladt!  Offentliggørelse af opgaverne minimum 5 dage før prøven
IT-B	Mundtlig	30 min.	Ingen	Alle hjælpemidler tilladt under prøven (E)	USB stik. tilladt – skolen stiller pc til rådighed – Adgang til internettet er EJ tilladt!  Prøven tager udgangspunkt i projekt/synopsis udarbejdet af eleven
Afsætning-B	Mundtlig	30 min.	60 min.	Alle hjælpemidler tilladt under prøven (F+E)	USB stik. tilladt – skolen stiller pc til rådighed – Adgang til internettet er EJ tilladt!
Matematik-B	Skriftlig	1+3 timer	-	1. time af prøven må ingen hjælpemidler benyttes. 2-4 time af prøven må alle hjælpemidler benyttes	Bemærk at ingen hjælpemidler, bortset fra skrive og tegneredskaber er tilladt i den første time af prøven – uanset om en eksaminand når at færdiggøre opgavesættet uden hjælpemidler og påbegynder besvarelsen af opgavesættet med hjælpemidler. Hjælpemidler må først tages frem og benyttes af alle eksaminander, når besvarelsenerne af første del af opgavesættet er indsamlet.-
<b>Interne årsprøver</b>					
Virksomhedsøk n.-A	Skriftlig	4 timer	-	Alle hjælpemidler tilladt under prøven (E)	Egne computere benyttes I bøger <b>SKAL</b> være downloadet til egne computere
Spansk-A	Skriftlig	4 timer.	-	1 1/4. time af prøven må ingen hjælpemidler benyttes. 2 1/4-4 time af prøven må alle hjælpemidler benyttes (E)	Her skal bruges skolens computere
Afsætning-A	Skriftlig	5 timer	-	Alle hjælpemidler tilladt under prøven (E)	Egne computere benyttes Ingen adgang til internet.

I skal til alle skriftlige prøver selv medbringe høretelefoner og et tomt USB-stik til at gemme opgaven på under prøven.

Det er meget vigtigt, at I gemmer opgaveløsningen på et tomt USB-stik jævnligt under prøven, idet I ellers intet har, hvis der opstår problemer med jeres PC.

I skal sørge for at have de 2 nye printere installeret på jeres computere.

Yderligere skal I sikre jer, at I skal overføre alle jeres notater fra f.eks. H-drevet til jeres egen pc.

Der vil være adgang til intranettet i de fag, hvor I har adgang til nettet.

Spotify er tilladt – dog skal det være offline, såfremt prøven er uden adgang til nettet.



# Hjælpemiddeloversigt HH3

Eksternt udtrukne prøfefag:	Prøveform (M/S/P)	Eksaminationstid (E)	Forberedelsestid (F)	Hjælpemidler	Øvrige kommentarer
Dansk-A	Mundtlig	30 min.	60 min.	Alle hjælpemidler tilladt under prøven (F+E)	USB stik. tilladt – skolen stiller pc til rådighed – Adgang til internettet er EJ tilladt!
Engelsk-A	Mundtlig	30 min.	24 timer før prøvedagen 30 min på selve prøvedagen	Alle hjælpemidler tilladt under prøven (F+E)	USB stik. tilladt – skolen stiller pc til rådighed – Adgang til internettet er EJ tilladt
Virksomhedsøkonomi-A	Mundtlig	30 min.	30 min.	Alle hjælpemidler tilladt under prøven (F+E)	USB stik. tilladt – skolen stiller pc til rådighed – Adgang til internettet er EJ tilladt
Afsætning-A	Mundtlig	30 min..	60 min.	Alle hjælpemidler tilladt under prøven (F+E)	USB stik. tilladt – skolen stiller pc til rådighed – Adgang til internettet er EJ tilladt
Erhvervsret-C	Mundtlig	30 min.	30 min.	Alle hjælpemidler tilladt under prøven (F+E)	USB stik. tilladt – skolen stiller pc til rådighed – Adgang til internettet er EJ tilladt
Samtidshistorie-B – Hh32 og HH33	Mundtlig	24 min.	24 timer før prøvedagen.	Alle hjælpemidler tilladt under prøven (F+E)	USB stik. tilladt – Skolen stiller pc til rådighed i eksamenslokalet
Samtidshistorie- B – HH31	Mundtlig	24 min.	48 min.	Alle hjælpemidler tilladt under prøven (F+E)	USB stik. tilladt – skolen stiller pc til rådighed – Adgang til internettet er EJ tilladt!
Spansk-A	Mundtlig	30 min.	24 timer før prøvedagen 30 min på selve prøvedagen	Alle hjælpemidler tilladt under prøven (E)	USB stik. tilladt – skolen stiller pc til rådighed – Adgang til internettet er EJ tilladt! – dog til ordbogen.com
Innovation-C	Mundtlig	24 min.	Ingen	Alle hjælpemidler tilladt under prøven (F+E)	Mundtlig prøve på grundlag af eksaminandens afsluttende proje USB stik. tilladt – Skolen stiller pc til rådighed i eksamenslokalet kt.
Organisation-C	Mundtlig	20 min.	40 min.	Alle hjælpemidler tilladt under prøven (F+E)	USB stik. tilladt – skolen stiller pc til rådighed – Adgang til internettet er EJ tilladt!
Matematik-A	Mundtlig	30 min.	30 min.	Alle hjælpemidler tilladt under prøven (E)	Offentliggørelse af opgaverne minimum 5 dage før prøven USB stik. tilladt – skolen stiller pc til rådighed – Adgang til internettet er EJ tilladt
IT-A	Mundtlig	30 min	-	Alle hjælpemidler tilladt under prøven (E)	
Psykologi-B	Mundtlig	30 min.	24 timer til udarbejdelse af synopsis	Alle hjælpemidler tilladt under prøven (E)	USB stik. tilladt – skolen stiller pc til rådighed – Adgang til internettet er EJ tilladt!
Dansk-A m/netadgang	Skriftlig	6 timer	-	Alle hjælpemidler tilladt under prøven (E)	Egne computere benyttes
Engelsk-A m/netadgang	Skriftlig	5 timer	-	Alle hjælpemidler tilladt under prøven (E)	Egne computere benyttes
Virksomhedsøkonomi-A	Skriftlig	4 timer	-	Alle hjælpemidler tilladt under prøven (E)	Egne computere benyttes I bøger <b>SKAL</b> være downloadet til egne computer.
Afsætning-A	Skriftlig	5 timer	-	Alle hjælpemidler tilladt under prøven (E)	Egne computere benyttes
Spansk-A	Skriftlig	4 timer	-	Alle hjælpemidler tilladt under prøven (E)	Her bruges skolens computere
Matematik-A	Skriftlig	5 timer	-	Første time uden	Egne computere benyttes

				hjælpemidler og computer. Efterfølgende 4 timer med alle hjælpemidler	Bemærk at ingen hjælpemidler, bortset fra skrive og tegneredskaber er tilladt i den første time af prøven – uanset om en eksaminand når at færdiggøre opgavesættet uden hjælpemidler og påbegynder besvarelsen af opgavesættet med hjælpemidler. Hjælpemidler må først tages frem og benyttes af alle eksaminander, når besvarelsene af første del af opgavesættet er indsamlet.
--	--	--	--	--	--

**I skal til alle skriftlige prøver selv medbringe høretelefoner og et USB-stik til at gemme opgaven på under prøven.**

Det er meget vigtigt, at eleven gemmer sin opgaveløsning på et tomt USB stik jævnligt under prøven, idet eleven ellers intet har, hvis der opstår problemer med elevens PC.

I skal sørge for at have de 2 nye printere installeret på jeres computere. Ved udprintning i de fag, som ikke har adgang til internettet, vil I alle skulle gemme som PDF fil, da det her bliver printet med skolens USB stik.

Yderligere skal I sikre jer, at I skal overføre alle jeres notater fra f.eks. H-drevet til jeres egen pc.

I er selv ansvarlige for, at I har alle programmer samt ordbøger installeret på jeres pc. MAC brugerne skal især være opmærksom på jeres matematik programmer. Såfremt I har problemer dermed, vil I være nødt til at benytte en anden computer, hvorpå programmerne kan installeres på. Skolen har ikke mulighed for at låne pc'er ud.

Der vil ikke være adgang til intranettet i de fag, hvor det er uden netadgang.

Ved E bøger i f.eks. VØ, skal I sørge for at få en vejledning fra jeres lærer om, hvordan I downloader det på jeres egen pc. I de fag hvor adgang til internettet er tilladt er det ikke nødvendigt.

Spotify er tilladt – dog skal det være offline, såfremt prøven er uden adgang til nettet.

**Der vil IKKE være mulighed for at låne bøger i bogkælderen om morgenen inden en eksamen/prøve**



**VBC**  
**VEJEN BUSINESS COLLEGE**  
VI GIVER LÆRELYST

Jyllandsgade 11 . 6600 Vejen . Tlf. 75 36 13 11 . [vejenbc@vejenbc.dk](mailto:vejenbc@vejenbc.dk) . [www.vejenbc.dk](http://www.vejenbc.dk)